
La Cité Maraîchère de Romainville

Brochure pédagogique - année 2022-2023



Renseignements :

Adrianna LE GOFF
Encadrante animation
à la Cité Maraîchère
alegoff@ville-romainville.fr
06.72.98.87.19

www.lacitemaraichere.com



**CITÉ
MARAÎCHÈRE**
par ACTES Romainville

ACTES
Romainville



 **Ville de Romainville**
www.ville-romainville.fr

Sommaire

- p.3 **La Cité Maraîchère en quelques mots...**
- p.5 **Les ateliers scolaires**
- p.7 Les Parcours
 - Parcours 1 – Nature en ville
 - Parcours 2 – Zéro déchet
 - Parcours 3 – Alimentation durable
 - Parcours 4 – De la terre à l'assiette
 - Parcours 5 – Arts, culture(s) et nature
 - Parcours 6 – Les métiers de la transition écologique et solidaire
- p.14 Ateliers isolés «clés en main»
- p.20 Modalités d'inscription
- p.21 Formulaire de demande d'inscription
- p.22 Tarification
- p.23 **Les ateliers périscolaires**
 - Plan mercredi
 - Vacances scolaires
 - Tarification

La Cité Maraîchère en quelques mots...

La Cité Maraîchère est située dans le quartier Marcel Cachin à Romainville au 6, rue Albert Giry. Ce bâtiment dédié à l'agriculture urbaine et à la transition alimentaire est géré par la Municipalité.



Ses **objectifs** :

- La Cité Maraîchère **sensibilise** des habitant·e·s de Romainville à l'**alimentation durable**, la **nature en ville** et au **zéro déchet** à travers des ateliers menés auprès des écoles, des centres de loisirs, des espaces de proximité, de la Maison des retraité·e·s, des crèches, des assistantes maternelles et du grand public (adultes, enfants à partir de 2 ans, jeunes...).
- Elle fournit des **produits frais, locaux et de saison** à des tarifs adaptés au revenu de chacun·e.

Plan du nouveau Jardin CasseDalle

- La Cité Maraîchère constitue un **nouveau lieu de vie dans le quartier Marcel Cachin**, avec des événements éco-culturels, des espaces extérieurs dotés d'une grande table paysagère de quartier – La végétable –, de jardins thématiques investis par les habitant·e·s et d'un composteur de quartier ;

- Le **café-cantine des Cheffes**, est ouvert du mardi au dimanche ;

- La Cité Maraîchère s'inscrit dans une politique municipale ambitieuse d'insertion par l'activité économique au sein de l'atelier chantier d'insertion porté par l'Agence communale de la transition écologique (ACTES).

- A partir de septembre 2022 **le Jardin e(s) la recette**, acteur de la transition alimentaire dédié à la transformation de plantes sauvages en produits déshydratés (pesto sec, gomazio, sucre aromatisé...) s'installe au 1^{er} étage de la serre ;

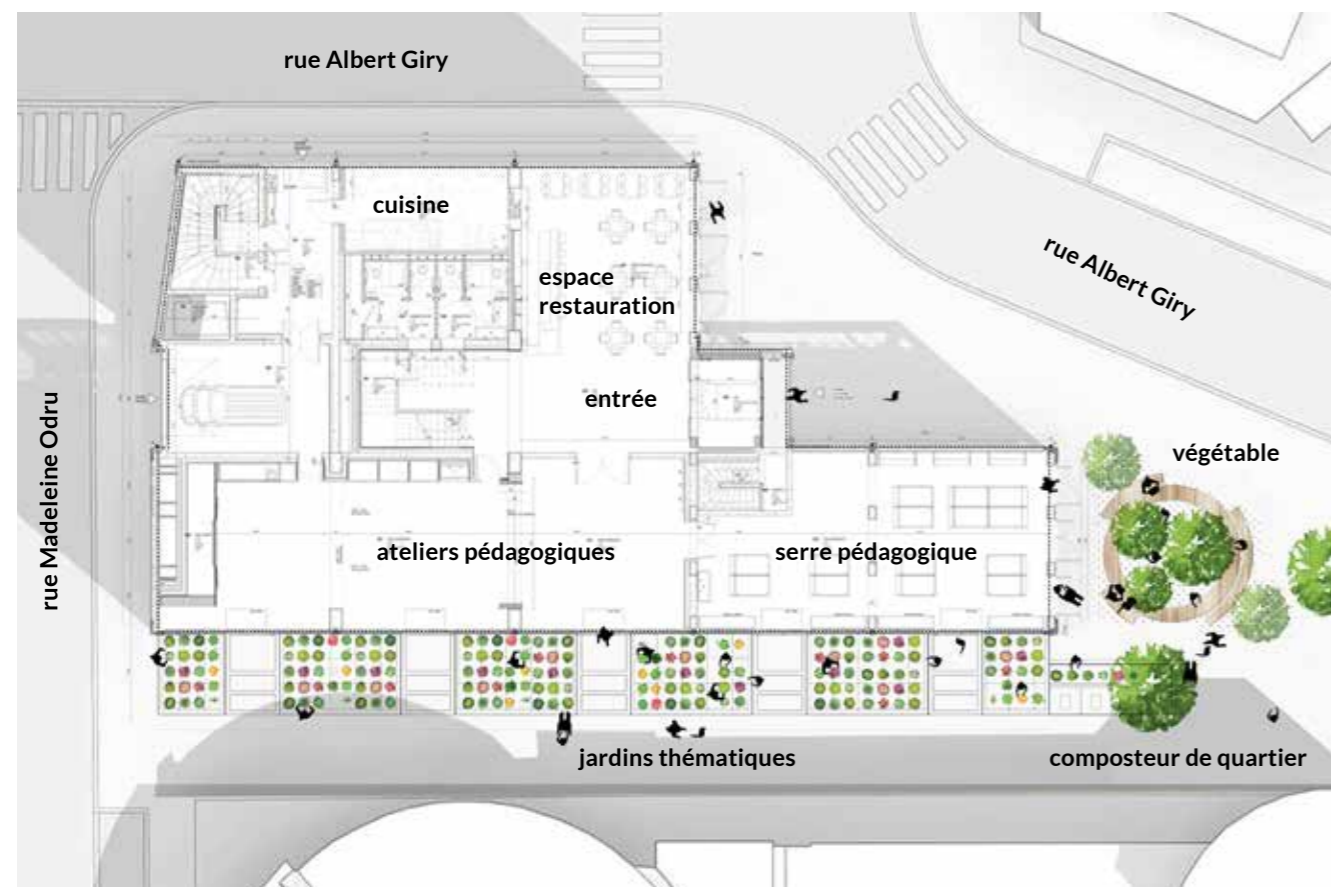
L'année scolaire 2021-2022 a constitué la première année scolaire et périscolaire à plein régime pour la Cité Maraîchère, avec des ateliers qui ont eu lieu dans toutes les écoles et centres de loisirs de la ville. Cette année la Cité Maraîchère ouvre ses ateliers aux établissements hors Romainville !

En avril 2022 a été lancé un nouveau chantier participatif pour la création du Jardin CasseDalle (à proximité de la place du marché). Ce nouveau lieu en extérieur, livré en octobre 2022, associant maraîchage et animation, permettra le développement de nouveaux ateliers (jardinage en extérieur, animal en ville...).



Les espaces de la Cité Maraîchère dédiés à la pédagogie :

- « L'Atelier », grand espace ouvert de 110 m² doté d'un coin cuisine permettant d'accueillir des ateliers dégustation et de cuisine. La salle est également dotée d'un vidéoprojecteur ;
- Une serre pédagogique (90m²) ;
- Un troisième espace (36 m²) à l'étage, « le Perchoir », pour des ateliers, des réunions ou des formations ;
- Des jardins extérieurs thématiques (jardin des simples, des plantes aromatiques, potager, milpa, jardin des plantes tinctoriales...);
- Un composteur de quartier installé sur le parvis pouvant également servir de support à des ateliers pédagogiques ;
- Le Jardin CasseDalle, sur une ancienne friche municipale située au 56, avenue de Verdun.



Les ateliers scolaires

La Cité Maraîchère propose pour cette année scolaire - **du lundi 26 septembre 2022 au vendredi 28 juin 2023** - des ateliers scolaires (maternelle, élémentaire, collège et lycée) sous la forme d'ateliers isolés « clés en main » ou de parcours de cinq séances (sur des périodes resserrées ou réparties tout au long de l'année selon les enseignements).

Ces parcours demandent de la part des enseignant-e-s un engagement de préparation en amont, d'animation de séances intermédiaires en classe entre chaque séance et en aval avec la préparation d'un rendu final des élèves en vue de moments de restitution collective.

Pour les établissements scolaires de Romainville, **la Ville prend en charge cette année un total de 341 séances à la Cité Maraîchère pour les écoles maternelles et élémentaires, les collèges et les lycées.**

Ces dernières sont réparties équitablement entre les établissements, de la manière suivante :

- Pour les écoles maternelles :**
- 70 ateliers isolés « clés en main » ;
 - 17 parcours de 5 séances pour 17 classes.
- Pour les écoles élémentaires :**
- 45 ateliers isolés « clés en main » ;
 - 22 parcours de 5 séances pour 22 classes élémentaires.

	Écoles	Nombre de classes*	Ateliers isolés	Parcours de 5 séances
Maternelle	Hannah Arendt	6	8	2
	Marcel Cachin	10	10	3
	Danielle Casanova	7	8	2
	Charlie Chaplin	6	8	2
	Jean Charcot	7	8	2
	Maryse Bastié	9	10	2
	Jeanne Gallépe	6	8	2
	Véronique et Florestan	9	10	2
	Total	60	70	17 parcours
Élémentaire	Hannah Arendt	5.5	3	2
	Henri Barbusse	10	5	2
	Marcel Cachin	15	8	5
	Jean Charcot	10	5	2
	Fraternité	9	5	2
	Langevin Wallon	11	5	3
	Gabriel Péri	9	5	2
	P.V.Couturier	10	5	2
	Maryse Bastié	6.5	4	2
	Total	86	45	22 parcours

*2 classes 100% réussite comptabilisées pour 1 classe

Pour les collèges et lycées :

Un créneau par semaine est réservé aux collèges et aux lycées de Romainville.

La Ville prend en charge les coûts de **31 séances** – sous la forme de parcours ou d'ateliers isolés – pour les établissements secondaires de Romainville en 2022-2023.

Un créneau est réservé par semaine aux établissements hors Romainville.



Les Parcours



Parcours 1
– **Nature en ville**



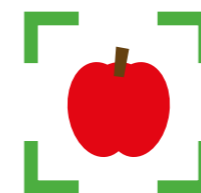
Parcours 2
– **Zéro déchet**



Parcours 3
– **Transition alimentaire**



Parcours 4
– **De la terre à l'assiette**



Parcours 5
– **Arts, culture(s) et nature**



Parcours 6
– **Les métiers de la transition écologique et solidaire**



public
Du cycle 1 au cycle 4

fréquence
5 séances réparties sur 1 ou plusieurs périodes

durée
Chaque séance dure 1h pour le cycle 1, 1h30 pour les cycles 2 et 3, et 2 heures pour le cycle 4

dates
Périodes 1, 2, 4 et 5

lieu(x)
La Cité Maraîchère (serre pédagogique et jardins extérieurs), jardin CasseDalle, établissements scolaires et sortie en extérieur en fonction du quartier (Île de loisirs de la Corniche des Forts...)

Partenaires
Association des jardins familiaux de la Corniche des Forts, Île de loisirs de la Corniche des Forts, l'association des Ruchers de Romainville...)

Parcours 1 – Nature en ville



Ce parcours de 5 séances permet aux élèves de comprendre des notions de base et de s'initier à la biodiversité (le sol, les semis, le cycle de vie d'une plante...) ainsi que de découvrir des techniques leur permettant de devenir autonomes lorsqu'ils et elles jardinent. Les notions abordées sont plus ou moins complexes et les activités sont adaptées en fonction du cycle de classe.

Chaque séance débute par une notion théorique. Puis, une activité pratique est proposée aux élèves pour qu'ils et elles mettent «les mains dans la terre» et expérimentent par eux-mêmes le vivant. En fonction des possibilités de chaque établissement, les élèves pourront élaborer un projet leur permettant de végétaliser leur quotidien (jardinage en classe, dans la cour d'école ou à proximité de l'école...). Pour les maternelles, des ateliers rotatifs seront proposés. Ce projet pourra ainsi être poursuivi par les enseignant·e·s à l'issue du parcours.

Séance 1: Qu'est-ce que le sol? Observations et expériences scientifiques.

Séance 2: De quoi une graine a besoin pour germer? Les techniques de semis.

Séance 3: De quoi une plante a besoin pour pousser? Les techniques de repiquage.

Séance 4: Comment une plante vit et se reproduit? Les techniques de bouturage.

Séance 5: En fonction des écoles : «Et moi comment je peux végétaliser la ville? Projet de classe ou d'école» ou séance autour de l'animal en ville (aquaponie, poulailler)

public
Du cycle 2 au cycle 4

fréquence
5 séances réparties sur une période

durée
Séance d'1h30 pour les cycles 2 et 3 et de 2 heures pour le cycle 4

dates
Période 3

lieu(x)
La Cité Maraîchère et au sein des établissements scolaires

Partenaires
Est Ensemble

Parcours 2 – Zéro déchet



Ce parcours permet de faire prendre conscience aux élèves que le nombre de déchets produits au quotidien est une vraie problématique et que cela a un impact sur notre environnement. La première séance permettra de recueillir les représentations des élèves et de leur présenter le cycle de vie d'un déchet. La deuxième séance mettra en lumière le fait que chaque produit porte un «sac à dos écologique», sa production ayant engendré un coût environnemental. Nous réfléchirons ensuite à comment adapter nos modes de consommation. Partant du principe que le «meilleur déchet est celui que l'on ne produit pas», la séance 3 nous permettra d'apprendre à réutiliser et à réemployer. Les deux dernières séances exploreront les meilleures manières possibles de jeter nos déchets, en abordant ce qu'est le tri sélectif, le gaspillage alimentaire et le compost.

Chaque séance aborde une notion théorique d'une manière ludique (jeux, débat, documentaire) puis propose une activité pratique. La manière de traiter ces notions et les activités sont adaptées en fonction du niveau de classe.

Séance 1: Qu'est-ce qu'un déchet et où va-t-il lorsque je le jette à la poubelle?

Séance 2: D'où viennent les produits que je consomme? Exemple du jean et réalisation d'une recette anti-gaspillage alimentaire.

Séance 3: Moins jeter... comment réutiliser et réemployer mes déchets?

Séance 4: Mieux jeter... et si je triais mes déchets?

Séance 5: Rendre à la terre... c'est quoi le compost?



public
Du cycle 1 au cycle 4

fréquence
5 séances réparties sur 1 ou plusieurs périodes

durée
Chaque séance dure 1h pour le cycle 1, 1h30 pour les cycles 2 et 3, et 2 heures pour le cycle 4

dates
Toute l'année

lieu(x)
La Cité Maraîchère (cuisine pédagogique) et/ou au sein des établissements scolaires

Partenaires
Le Jardin e(s)t la recette, les Cheffes Ramen tes Drêches, le Centre municipal de santé...

Parcours 3 – Transition alimentaire



L'objectif de ce parcours est d'amener les élèves à se rendre compte que la manière dont ils et elles se nourrissent a un impact à la fois sur leur santé et sur l'environnement (coût environnemental des produits transformés ou venant de loin...). Sans adopter de discours moralisateur, les séances permettront aux élèves de prendre du recul sur la manière dont ils et elles consomment. L'enjeu : aller au-delà des idées reçues sur les « bonnes manières de faire » qui ne sont pas toujours si simples (exemple de produits bio qui seraient aussi transformés et sur-emballés) et réaliser que nous pouvons être acteurs et actrices au quotidien de notre alimentation.

Chaque séance est introduite de manière ludique –via un jeu, des images, une vidéo, la lecture d'un album...– par une notion sur l'alimentation (les saveurs, l'équilibre alimentaire, la saisonnalité, le régime végétarien et le gaspillage alimentaire). Afin de donner des moyens d'actions concrets aux élèves, une recette est réalisée à chaque séance (la difficulté de réalisation variant selon les niveaux de classe).

Séance 1 : Quelles sont les 5 saveurs fondamentales? Blind test gustatif et dégustation en pleine conscience.

Séance 2 : Manger équilibré, par où commencer? Préparation d'un goûter équilibré.

Séance 3 : Des tomates et des fraises toute

l'année? Préparation d'une recette de saison.

Séance 4 : De la viande à tous les repas? Préparation d'une recette végétarienne, protéinée et délicieuse!

Séance 5 : Comment limiter le gaspillage alimentaire? Préparation d'une recette anti-gaspillage alimentaire.

public
Du cycle 1 au cycle 4

fréquence
5 séances réparties sur 1 ou plusieurs périodes

durée
Chaque séance dure 1h pour le cycle 1, 1h30 pour les cycles 2 et 3 et 2 heures pour le cycle 4

dates
Toute l'année

lieu(x)
La Cité Maraîchère (serre pédagogique, jardins extérieurs, le jardin CasseDalle, et cuisine pédagogique), au sein des établissements scolaires et sortie(s) en extérieur en fonction du quartier (Île de loisirs de la Corniche des Forts...)

Partenaires
Association des jardins familiaux de la Corniche des Forts, Île de loisirs de la Corniche des Forts, Les Cheffes, le Jardin e(s)t la recette, les Drêcheurs urbains, Ramen tes Drêches, Centre municipal de santé...

Parcours 4 – De la terre à l'assiette



Ce parcours est une synthèse des trois parcours précédents. Il permet d'associer ateliers de jardinage, culinaires et zéro déchet. Les élèves peuvent ainsi découvrir d'où vient ce qu'ils et elles mangent (l'importance du sol, le temps entre un semis et une récolte, les efforts à consacrer pour obtenir des récoltes...). Cela leur permet de comprendre la saisonnalité des fruits et des légumes et de réfléchir sur la manière dont ils et elles peuvent agir à leur échelle pour éviter le gaspillage alimentaire. En fonction des possibilités des écoles, une séance est consacrée à l'élaboration d'un projet de classe ou d'école (création d'une jardinière d'aromatiques, d'un potager de poche...). Ce dernier constitue un support pédagogique qui permet à la suite du parcours de poursuivre le travail en classe.

Les séances sont adaptées au niveau de classe. Chaque séance aborde une notion d'une manière ludique et permet de réaliser une activité pratique (manipulation au jardin ou réalisation d'une recette de cuisine).

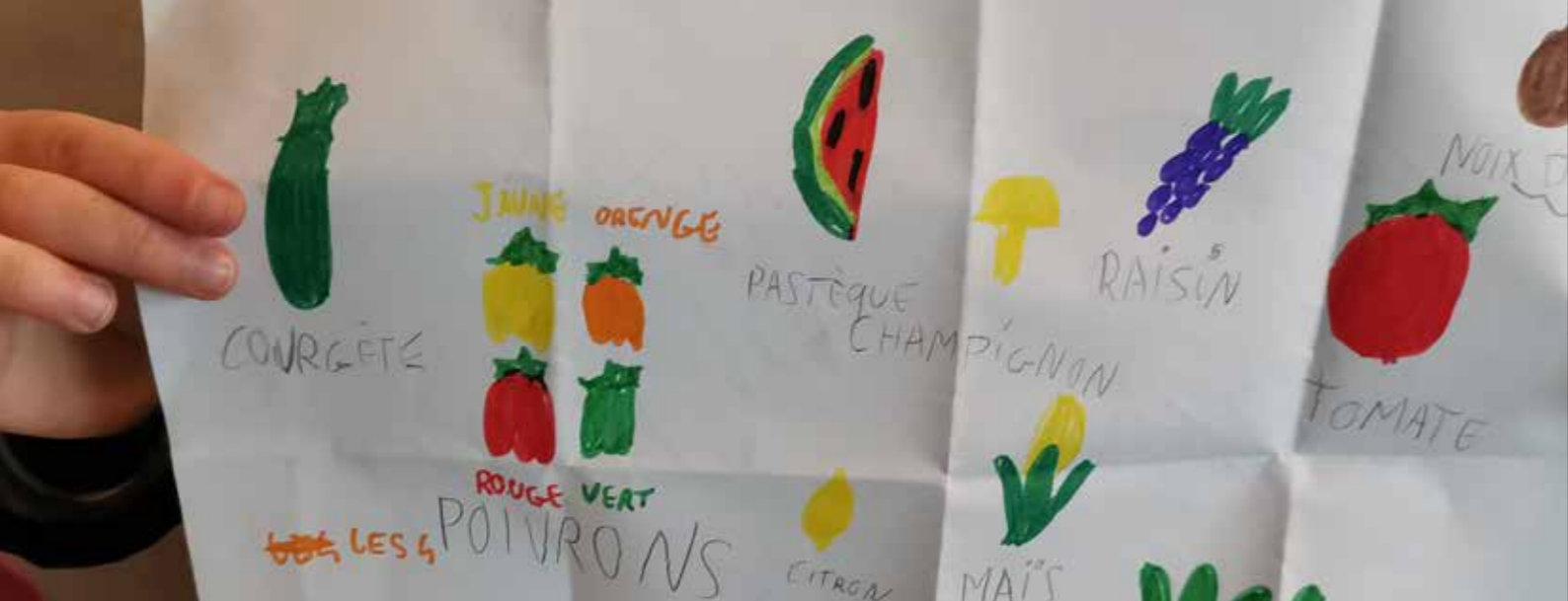
Séance 1 : D'où vient ce que je mange? Réalisation d'un semis de plante potagère.

Séance 2 : C'est quoi le sol? Observations et expérimentations.

Séance 3 : Tous ces efforts pour finir à la poubelle? Réalisation d'une recette anti-gaspillage alimentaire.

Séance 4 : Et moi, comment je peux produire ce que je mange? Projet de potager en classe, dans l'école et dans le quartier en fonction des possibilités de chaque établissement.

Séance 5 : Le temps des récoltes. Préparation d'une recette de saison avec ce qui a été semé par les élèves.



public
Du cycle 1 au lycée

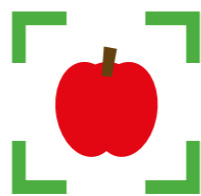
fréquence
5 séances réparties sur 1 période

durée
Chaque séance dure 1h pour le cycle 1, 1h30 pour les cycles 2 et 3, 2h pour le cycle 4 et le lycée

dates
Toute l'année scolaire

lieu(x)
La Cité Maraîchère, Jardin CasseDalle, établissements scolaires, Parc de la Sapinière, Parc Stalingrad

Parcours 5 – Arts, culture(s) et nature



Dans ce parcours, les enjeux de la transition écologique sont envisagés selon une approche artistique, afin d'apporter un autre regard sur notre environnement. Chaque séance est introduite par une notion qui lie nature et art sous toutes ses formes, puis une activité pratique est proposée. La 1ère séance consiste en une visite de la Cité Maraîchère (et/ou du jardin CasseDalle en fonction de la saison et des niveaux de classe). Les élèves peuvent dessiner et prendre en photo ce qui les interpelle. Lors de la 2^e séance, nous nous servons des photos prises par les élèves pour explorer la technique du transfert photo (cette réalisation sera un fil conducteur du parcours, avec une petite étape de la production artistique à chaque séance) et peindre grâce aux encres végétales. La 3^e séance est consacrée à un atelier cuisine « Food Art » (avec une dégustation en fin de séance !). La 4^e séance permet de s'initier au zéro déchet et d'expérimenter l'upcycling. La dernière séance est consacrée au land art.

L'ordre de ces séances peut être amené à changer en fonction de la saison et du niveau de classe.

Séance 1 : Visite artistique de de la Cité Maraîchère et/ou du jardin CasseDalle (dessins, photos...)

Séance 2 : Transfert photo et encres végétales

Séance 3 : Food art :

réalisation d'une recette belle pour les yeux et bonne pour les papilles

Séance 4 : Upcycling : créer des objets neufs avec du vieux

Séance 5 : Land art (œuvres naturelles et éphémères)

public
Collège (à partir de la 4^e, lycée et études supérieures)

fréquence
5 séances réparties sur 1 période

durée
1h30/2h

dates
Périodes 2 et 3

lieu(x)
La Cité Maraîchère et lieux de travail des partenaires (sous réserve)

Partenaires (en cours)
Les Cheffes, le Jardin e(s)t la recette, La Grande Ourcq, les Drêcheurs urbains, Ramen tes drêches, Construire solidaire, Vesto, atelier r-rare, Est Ensemble, ACTES, ETRE

Parcours 6 – Les métiers de la transition écologique et solidaire



Ce parcours a pour objectif de faire découvrir aux élèves et étudiant.e.s des pistes possibles de métiers en lien avec la transition écologique. Lors de chaque séance, ils rencontrent des professionnels qui pourront leur parler de leur parcours de vie et professionnel, de leur métier au quotidien, de leurs avantages et inconvénients et des formations possibles. Ces professionnels sont des acteurs locaux, souvent de Romainville, investis dans différentes thématiques (ressourcerie, réemploi, alimentation...), via des structures variées (service public, association, entreprise de l'ESS, structure de l'insertion par l'activité économique...).

Séance 1 : Les métiers de la Cité Maraîchère (maraîchage et éco-animation)

Séance 2 : Les métiers de la transformation alimentaire

Séance 3 : Les métiers de l'éco-construction et du réemploi de matériaux

Séance 4 : Les métiers de la réduction des déchets (compost, collecteries...)

Séance 5 : les formations aux métiers de la transition écologique et solidaire (ACTES et l'Ecole de la transition écologique et solidaire)

Ateliers isolés «clés en main»

durée

1h pour le cycle 1,
1h30 pour les cycles
2 et 3, et 2h pour
le cycle 4

dates

Toute l'année

lieu(x)

La Cité Maraîchère
ou au sein de
l'établissement
scolaire (en fonction
des ateliers, de
la localisation de
l'établissement
et du niveau de classe)

Les ateliers isolés se déroulent sur une séance
et sont proposés en priorité aux classes qui
ne participent pas à des parcours.

Les séances sont adaptées au niveau de classe.
Chacune permet d'aborder une notion sous forme
ludique (visite, lecture, jeu, vidéo, débat
mouvant...) et laisse une large place à la pratique
d'une activité (réalisation d'une recette de
cuisine avec dégustation, manipulation au jardin,
fabrication d'objets...).



Thématique 1 – Nature en ville

– Nature en ville – Cycle 1

- Visite du jardin CasseDalle
- Qu'est-ce qu'on sème! – semis en godets
- C'est quoi cette plante? Mon premier herbier
- 1001 insectes – Introduction à la biodiversité animale
- Je découvre les champignons
- Jardinage collectif: je sème, je bouture, je repique et j'entretiens mon jardin
- Découverte des plantes aromatiques
- Promenade des 5 sens au jardin
- Land art

– Nature en ville – Cycle 2

- Visite du jardin CasseDalle
- Qu'est-ce qu'on sème! - semis en godets
- Qu'est-ce que la biodiversité végétale?
- Réalisation d'un herbier
- 1001 insectes – Introduction à la biodiversité animale
- Tout sur les champignons
- Jardinage collectif: je sème, je bouture, je repique et j'entretiens mon jardin
- Découverte des plantes aromatiques
- Je végétalise la ville – réalisation de bombes à graines
- A la découverte de l'aquaponie
- Je multiplie les végétaux: bouturage et compagnie
- Land art

Thématique 1

– Nature en ville

– Nature en ville

– Cycle 3

- Visite du jardin CasseDalle
 - Qu'est-ce qu'on sème! - semis en godets
 - Qu'est-ce que la biodiversité végétale?
- Réalisation d'un herbier
- 1001 insectes - Introduction à la biodiversité animale
 - Tout sur les champignons
 - Jardinage collectif: je sème, je bouture, je repique et j'entretiens mon jardin
 - Découverte des plantes aromatiques
 - Je végétalise la ville - Réalisation de bombes à graines
 - L'agriculture urbaine à Romainville... et à travers le monde!
 - A la découverte de l'aquaponie
 - La pollinisation
 - Je multiplie les végétaux: bouturage et compagnie
 - La photosynthèse
 - Land art
-

– Nature en ville

– Cycle 4

- Visite du jardin CasseDalle
 - Qu'est-ce qu'on sème! Semis en godets
 - Tout sur les champignons
 - Jardinage collectif: je sème, je bouture, je repique et j'entretiens mon jardin
 - Découverte des plantes médicinales
 - Végétaliser la ville - Réalisation de bombes à graines
 - L'agriculture urbaine à Romainville... et à travers le monde!
 - Les enjeux climatiques - La fresque du climat kids
 - Réalisation d'un plan de culture
 - A la découverte de l'aquaponie
 - Découverte des métiers liés à l'agriculture urbaine
 - La photosynthèse
 - La pollinisation
-

– Nature en ville

– Lycée et études supérieures

- Romainville comestible : visite de la Cité Maraîchère et du jardin CasseDalle
- Les métiers de la transition écologique et solidaire : la ville nourricière

Thématique 2

– Zéro déchet

– Zéro déchet

– Cycle 1

- Découverte du compostage
 - J'apprends à trier mes déchets
-

– Zéro déchet

– Cycle 2

- Découverte du compostage
 - J'apprends à trier mes déchets
 - J'organise un pique-nique zéro déchet
-

– Zéro déchet

– Cycle 3

- Découverte du compostage
 - Fabrication de papier recyclé
 - J'apprends à trier mes déchets
 - J'organise un pique-nique zéro déchet
 - J'organise une kermesse zéro déchet
-

– Zéro déchet

– Cycle 4

- Découverte du compostage
 - J'apprends à trier mes déchets
 - J'organise un événement zéro déchet
 - Je fabrique mon totebag et mes sachets en vrac
-

– Zéro déchet

– Lycée et études supérieures

- Visite de la Cité Maraîchère et du jardin CasseDalle - focus réemploi, chantier zéro extraction et économie circulaire
- Les métiers de la transition écologique et solidaire : les métiers du réemploi et du zéro déchet

Thématique 3

– Transition alimentaire

– Transition alimentaire

– Cycle 1

- Je réalise une recette sans cuisson
 - Je réalise une recette de saison
 - Je réalise une recette anti-gaspillage alimentaire
 - Je cuisine local!
 - Des tomates pour tous les goûts
 - À la découverte des saveurs – Blind test gustatif
 - Je prépare une recette végétarienne, protéinée et délicieuse!
-

– Transition alimentaire

– Cycle 2

- Je prépare un petit déjeuner équilibré
 - Je prépare un goûter équilibré
 - Je réalise une recette de saison
 - Je réalise une recette anti-gaspillage alimentaire
 - Je cuisine local!
 - Des tomates pour tous les goûts
 - À la découverte des saveurs – Blind test gustatif
 - Je prépare une recette végétarienne, protéinée et délicieuse!
-

– Transition alimentaire

– Cycle 3

- Je prépare un petit déjeuner équilibré... et savoureux!
 - Je prépare un goûter équilibré... et inoubliable!
 - Je réalise une recette sans cuisson
 - Je réalise une recette de saison
 - Je réalise une recette anti-gaspillage alimentaire
 - Je cuisine local!
 - Des tomates pour tous les goûts
 - À la découverte des saveurs – Blind test gustatif
 - Je prépare une recette végétarienne, protéinée et délicieuse!
-

– Transition alimentaire

– Cycle 4

- J'élabore un menu de saison
- Disco-soupe: halte au gaspillage alimentaire!
- Je cuisine local!
- Je redécouvre les saveurs – Blind test gustatif
- Je prépare une recette végétarienne mais protéinée... et délicieuse!
- Bio, local, de saison... ou rien de tout cela?!

– Transition alimentaire

– Lycée et études supérieures

- Je m'interroge sur mes choix de consommation
- Romainville comestible : visite de la Cité Maraîchère et du jardin CasseDalle
- Les métiers de la transition écologique et solidaire : la ville nourricière
- Autre thématique à évaluer en fonction du projet de l'enseignant.e

Thématique 5

– Arts, culture(s) et nature

– Arts, culture(s) et nature

– Cycle 1

- Food art : réalisation d'une recette belle pour les yeux et bonne pour les papilles
 - Land art (œuvres naturelles et éphémères)
-

– Arts, culture(s) et nature

– Cycle 2

- Food art : réalisation d'une recette belle pour les yeux et bonne pour les papilles
 - Upcycling : créer des objets neufs avec du vieux
 - Land art (œuvres naturelles et éphémères)
-

– Arts, culture(s) et nature

– Cycle 3

- Encres végétales
 - Food art : réalisation d'une recette belle pour les yeux et bonne pour les papilles
 - Upcycling : créer des objets neufs avec du vieux
 - Land art (œuvres naturelles et éphémères)
-

– Arts, culture(s) et nature

– Cycle 4

- Encres végétales
- Food art : réalisation d'une recette belle pour les yeux et bonne pour les papilles
- Upcycling : créer des objets neufs avec du vieux
- Land art (œuvres naturelles et éphémères)

Thématique 6

– Les métiers de la transition écologique et solidaire

– Les métiers de la transition écologique et solidaire

– Cycle 4

- Les métiers de la Cité Maraîchère (maraîchage et éco-animation)
- Les métiers de la transformation alimentaire

Modalité d'inscription pour les établissements de Romainville

Les inscriptions pour toute l'année scolaire se font en septembre. Dans chaque établissement de Romainville, l'équipe éducative détermine les classes qui bénéficieront des parcours de cinq séances et/ou des ateliers isolés. Les enseignant·e·s ne s'inscrivent pas de manière individuelle : le ou la chef·fe d'établissement fait une inscription commune pour toutes les classes de son établissement.

Les inscriptions sont à faire parvenir à :
alegoff@ville-romainville.fr
le vendredi 16 septembre au plus tard.

Vous trouverez page 24 de la brochure un exemple de formulaire d'inscription.

L'équipe de la Cité Maraîchère fera parvenir un planning de répartition pour toutes les écoles et pour toute l'année scolaire **la semaine du 19 septembre 2022**. Ce planning sera envoyé par mail aux enseignant.es inscrit.es et aux chef.fes d'établissement. Merci de bien vous assurer de renseigner une adresse mail valide lors de votre inscription.

Pour toute question, demande d'informations complémentaires concernant les animations pédagogiques et pour procéder aux inscriptions, veuillez contacter :

Adrianna LE GOFF

Encadrante animation à la Cité Maraîchère

alegoff@ville-romainville.fr
 06.72.98.87.19

Formulaire de demande d'inscription

À imprimer, télécharger ou reproduire sur papier libre, en ajoutant autant de lignes que d'ateliers et/ou parcours sollicités.

Ville :
Établissement scolaire :
Chef·fe d'établissement (nom, téléphone et mail) :

	Niveau de classe	Effectif de la classe	Nom de l'enseignant·e	Numéro de téléphone de l'enseignant·e	Adresse mail	Période souhaitée
Parcours choisi <input type="checkbox"/> Nature en ville <input type="checkbox"/> Zéro déchet <input type="checkbox"/> Transition alimentaire <input type="checkbox"/> De la terre à l'assiette <input type="checkbox"/> Arts, culture(s) et nature <input type="checkbox"/> Les métiers de la transition écologique et solidaire OU Atelier isolé choisi:						
Parcours choisi <input type="checkbox"/> Nature en ville <input type="checkbox"/> Zéro déchet <input type="checkbox"/> Alimentation durable <input type="checkbox"/> De la terre à l'assiette <input type="checkbox"/> Arts, culture(s) et nature <input type="checkbox"/> Les métiers de la transition écologique et solidaire OU Atelier isolé choisi:						

Remarques éventuelles :

Exemple :
 Inscription de l'école

Parcours Nature en ville	CE1	12	Mme Durand	06.06.06.06.06	durand@mail.com	2 ^e période
Parcours de la terre à l'assiette	CM2	22	M. Dupuis	07.07.07.07.07	dupuis@mail.fr	Sur toute l'année
Atelier Land Art	CM1	23	M. Dupond	07.07.07.07.07	dupond@mail.fr	3 ^e trimestre

Tarifification

Les tarifs sont calculés en fonction du coût de revient des ateliers et tiennent compte des temps de préparation et d'animation, des frais d'utilisation de l'équipement ainsi que des matériaux utilisés. Les tarifs varient aussi selon le niveau des classes, et la durée des ateliers.

Les visites des espaces de production sont limitées à 15 personnes.

Chaque atelier est conçu pour une classe.



Un tarif réduit est appliqué selon le barème suivant :

- La Ville de Romainville prend en charge les coûts des ateliers des établissements maternelle, élémentaires, collèges et lycées de Romainville ;
- Les établissements du Département Seine St Denis bénéficient d'une réduction de 10 % ;
- Les établissements d'Est Ensemble bénéficient d'une réduction de 15 % ;
- Les établissements relevant du champ social bénéficient d'une réduction de 15 % ;
- Les associations Romainvilloises en lien avec les activités de la Cité Maraîchère bénéficient d'une réduction de 20%.

	Plein tarif	Tarif CD93 (-10%)	Tarif Est Ensemble (-15%)	Tarif champs social (-15%)	Tarif assos romainville (-20%)
Atelier scolaire maternelle (1h)	156	140	133	133	125
Atelier scolaire élémentaire (entre 1h et 1h30)	195	176	166	166	156
Atelier scolaire collège-lycée	195	176	166	166	156

Les ateliers périscolaires

Plan mercredi : pour les centres de loisirs de Romainville

Dans le cadre du *Plan mercredi*, la Cité Maraîchère propose un atelier thématique de 12 séances aux 4 centres de loisirs élémentaires de la Ville ouverts le mercredi (Arendt, Bastié, Cachin et Charcot).

Ces ateliers ont lieu à la Cité Maraîchère ou directement dans les Centres. Les enfants sont sensibilisés à la nature en ville, l'alimentation durable et le zéro déchet. Lors de chaque séance, une thématique en lien avec l'environnement est abordée et une activité pratique est proposée aux enfants : activité jardinage (semis, plantations, aquaponie...), atelier cuisine (recette de saison, anti-gaspi, découverte des légumes du monde...), fabrication d'objets recyclés...

Les inscriptions se font directement auprès des Centres de Loisirs de Romainville (cf. guide du temps libre).

Vacances scolaires pour les centres de loisirs de Romainville et hors Romainville

Pendant les vacances scolaires, nous recevons les groupes de centres de loisirs de Romainville et d'ailleurs ! Les ateliers peuvent se faire sous forme de stages (1 séance par jour, du mardi au vendredi) ou sous forme d'un atelier isolé. Pour les centres de loisirs des autres villes, c'est l'occasion de venir découvrir la Cité Maraîchère et de s'initier à des activités en lien avec la transition écologique.

Activités possibles

- **Visite de la Cité Maraîchère et/ou du jardin CasseDalle**
- **Nature en ville** : une activité en lien avec le jardinage et la biodiversité ; en fonction de la saison les enfants repartent avec ce qu'ils ont fait (semis, bombes à graines, mini-herbier...). Une visite est incluse dans cette séance.
- **Zéro déchet** : jeux et activités manuelles zéro déchet, les enfants repartent avec 1 création. Une visite est incluse dans cette séance.
- **Transition alimentaire** : réalisation d'une recette dans la cuisine pédagogique, dégustation sur place ou les enfants repartent avec leur création. Une visite est incluse dans cette séance.

Inscriptions

> **Pour les centres de loisirs Romainvillois, les inscriptions se font directement auprès des centres de loisirs.**

> **Pour les centres de loisirs hors Romainville, merci de contacter**

Adrianna LE GOFF
 alegoff@ville-romainville.fr
 06.72.98.87.19

Tarifification

Les tarifs sont fonction du calcul du coût de revient des ateliers et tiennent compte des temps de préparation et d'animation, des frais d'utilisation de l'équipement ainsi que des matériaux utilisés. Les tarifs varient aussi en fonction du niveau des classes, de la durée des ateliers.

La visite des espaces de production sont limitées à 15 personnes.

Chaque atelier est conçu pour des groupes de **12 personnes en élémentaire et de 8 personnes en maternelle.**

Un tarif réduit est appliqué selon le barème suivant :

- La Ville de Romainville prend en charge les coûts des ateliers des établissements maternelle, élémentaires, collèges et lycées de Romainville ;
- Les établissements du Département Seine St Denis bénéficient d'une réduction de 10 % ;
- Les établissements d'Est Ensemble bénéficient d'une réduction de 15 % ;
- Les établissements relevant du champ social bénéficient d'une réduction de 15 % ;
- Les associations Romainilloises en lien avec les activités de la Cité Maraîchère bénéficient d'une réduction de 20%.

	Plein tarif	Réduction CD93 (-10%)	Tarif Est ensemble (-15%)	Tarif champs social (-15%)	Tarif assos romainville (-20%)
Atelier périscolaire (entre 1h30 et 2h)	195	176	166	166	156
Stages vacances	663	702	663	663	156

